

ARCHI- TECTURE DU XX^e

VALENCE
CENTRE

RALLYE POUR
DÉCOUVRIR VALENCE
AUTREMENT

- LA
DRO
ME -

cla.u.e

Informations pratiques

Ce livret donne à découvrir quelques principes de l'architecture du XX^e siècle à travers un parcours dans le centre ancien de Valence.

Parmi les sept étapes proposées, des repères chronologiques aident à mieux comprendre les différents facteurs ayant influencé les évolutions de l'architecture

et de l'urbanisme au cours du XX^e siècle.

À la fin du document, vous trouverez également : une frise chronologique des bâtiments visités et un glossaire des notions essentielles à retenir sur l'architecture du XX^e siècle.

Lieu de départ (n°1)

Fontaine monumentale –
(boulevard Bancel) ✕

✕ Lieu d'arrivée (n°7)

Bâtiment de la Préfecture
de la Drôme –
(3 boulevard Vauban)

Matériel nécessaire : deux stylos ou feutres, dont 1 de couleur

Consignes

- Laissez-vous guider par le parcours cartographié sur la page suivante.
- Observez bien chacun des bâtiments, leurs détails de construction.
- Restez vigilant lorsque vous traversez des rues, respectez les autres usagers de l'espace public et les habitants sur votre parcours.

« À VOUS DE JOUER »

Attention : un bâtiment mystère se cache dans ce parcours. Serez-vous le retrouver ?



Parcours

- 0 Fontaine monumentale
- 1 Immeuble Badel
- 2 Immeuble Balsan-Buisson-Belat
- 3 Actuel centre commercial Victor Hugo
- 4 Ancien Palais consulaire
- 5 Immeuble Belle Image 1
- 6 Immeuble Belle Image 2
- 7 Préfecture

? Bâtiment mystère ?



Avant de découvrir la première étape, prenons le temps d'imaginer Valence au tout début du XX^e siècle...



Valence et ses anciennes fortifications - Plan ancien de 1840-1845 (A. Guesdon)

Valence s'est développée sur la rive gauche du Rhône. Dès la fin de l'Antiquité, la ville est enserrée dans ses remparts.

Pour aller plus loin!



Boulevard Bancel, 1900-1910

Dès 1860, la Ville de Valence démolit ses remparts pour y aménager de grands boulevards et permettre le développement de la ville.

Vous vous situez actuellement sur l'emplacement des anciens remparts : la fontaine monumentale est inaugurée en 1887.

La fontaine monumentale fait partie des grands travaux d'embellissement représentatifs de "l'urbanisme haussmannien". Ces boulevards sont alors très animés avec des grands magasins, des banques, des cafés, au rez-de-chaussée des immeubles. Les Valentinois se déplacent en omnibus à chevaux, à bicyclette, en tricycle à moteur, en tramway ou en train à vapeur...

début XX^e siècle

La modernité : vers une architecture nouvelle

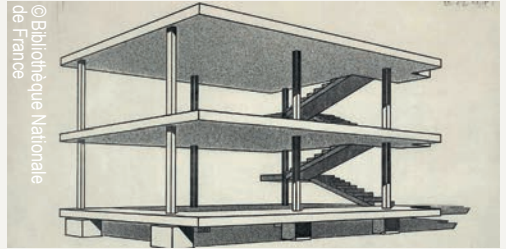


©Bibliothèque Nationale de France

La tour construite par Gustave Eiffel pour l'Exposition universelle de 1889 à Paris

Innovations constructives

Avec la Révolution industrielle, l'utilisation du fer, de l'acier, du verre et du béton se développe au même moment aux États-Unis et en Europe. Cela produit des bâtiments de grande ampleur : gratte-ciels, gares, usines, grands magasins... En France, le béton devient le matériau de prédilection des architectes du XX^e siècle et l'un des symboles de la modernité.



©Bibliothèque Nationale de France

La maison Dom-ino, conçue par l'architecte Le Corbusier en 1914, composée d'un système poteaux-dalles en béton

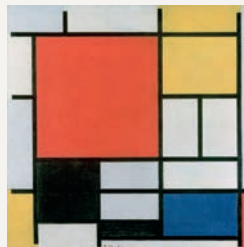


©Bibliothèque Nationale de France

Croquis intérieur de la maison Schröder, conçue en 1924 par Gerrit Rietveld, transposant les principes du peintre Mondrian en 3D

Nouvelle conception de l'espace

Avant et après la Première Guerre mondiale, l'art et la société sont en pleine mutation et effervescence. Les nouveaux mouvements artistiques remettent en cause les règles visuelles du passé ; on rêve de réinventer l'ensemble de la société, ce qui a un impact direct sur l'architecture.



Pour aller plus loin!



Composition en rouge, jaune, bleu et noir. Piet Mondrian, 1921

1

Immeuble Badel

1932

Architecte :
Henri Joulie

L'immeuble, construit à un emplacement stratégique, s'affirme comme un bâtiment phare dans la ville.

En architecture, l'angle permet de nombreux traitements. Henri Joulie adopte la solution du pan coupé par le moyen de bow-windows en forte saillie et de balcons grâce à l'emploi du béton. Le bow-window est un

élément caractéristique de l'architecture des années 1930. Ce dispositif en encorbellement permet aussi de faire pénétrer généreusement la lumière dans l'habitation. Au dernier étage, en retrait par rapport à l'alignement des étages inférieurs, un balcon court tout le long de la façade.

Quel est selon vous le niveau le plus agréable à vivre (hors rez-de-chaussée dédié aux commerces) ? le 1^{er} étage le 6^e étage
Pourquoi ?

Immeuble 2 Balsan-Buisson-Belat

fin
XIX^e

Dans l'urbanisme haussmannien, les règles d'alignement des façades sur les boulevards sont strictes mais les propriétaires ont le choix du décor, ici un décor classique inspiré de l'Antiquité. Cette liberté leur permet d'affirmer leur

statut social et d'afficher leur réussite économique.

Avec ses trois étages, ses mansardes hautes, la multiplication de balcons en pierre et d'ornements, cet immeuble affiche fièrement ses signes de prestige.

Quel est selon vous le niveau le plus agréable à vivre (hors rez-de-chaussée dédié aux commerces) ? le 1^{er} étage le 4^e étage
Pourquoi ?

Le changement d'époque, entre le XIX^e siècle et le XX^e siècle, se traduit sur les façades des immeubles.

À votre avis, que disent ces façades du goût de l'époque ?

.....

.....

.....

Relie chacun de ces mots à la bonne façade !

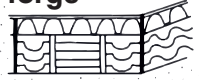


▲ Immeuble Badel

▼ Immeuble Balsan-Buisson-Belat

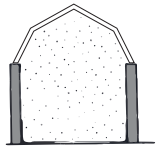


● Garde-corps en fer forgé



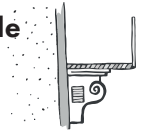
● Monochromie (une seule couleur)

● Béton



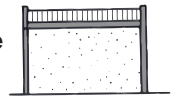
● Toiture à la mansart

● Console



● Bichromie (deux couleurs)

● Toiture terrasse



● Pierre

● Fenêtre en œil de bœuf



Le «Bon Marché»

Centre commercial Victor Hugo

Cette galerie commerciale aujourd'hui très fréquentée est aussi le monument "Art déco" le plus remarquable de Valence. Lorsqu'il est construit en 1924, l'avenue Victor Hugo est encore la route nationale 7. C'est l'endroit idéal pour accueillir un grand magasin en cœur de ville. L'architecte Louis Bozon a

souhaité apporter un maximum de lumière, en privilégiant de grandes ouvertures verticales et en ajoutant des bow-windows. La composition de la façade est géométrique, claire et dépouillée, avec des éléments décoratifs assortis en céramique bleue et or.

Observez bien la façade : à votre avis, quelle était la fonction et le nom de ce bâtiment à sa construction ?

.....

.....

.....

.....

Comparez la façade d'hier à celle d'aujourd'hui : qu'est-ce qui a changé depuis 1924 ?

.....

.....

.....

.....

Repérez et dessinez la partie modifiée du bâtiment sur la photo.



Il y a un élément de décor spécifique de l'Art déco sur cette façade, quel est-il ?

- décors peints graffitis mosaïques de céramique
 peintures rupestres vitraux

Ancien

Palais consulaire

À l'Art nouveau (qui s'éteint avant 1914) succède l'Art déco. Dans les années 1920-1930, les décors floraux des façades laissent peu à peu la place au dépouillement et aux lignes droites et géométriques. L'élégante façade de cette ancienne Chambre de commerce a la particularité de symboliser cette transition et même de s'inspirer de l'architecture classique avec :

- le soubassement en pierre et en relief en partie basse de la façade,
- les arcs en plein cintre et les arcs bombés au-dessus des ouvertures et du fronton,
- les colonnettes encadrant les fenêtres du 2^e niveau qui rappellent l'Antiquité.

- L'influence de l'Art déco apparaît dans :
- les garde-corps et la porte en ferronnerie,
 - les deux balcons d'honneur semi-circulaires et les balconnets,
 - les vitraux et certaines menuiseries,
 - la typographie.

Pouvez-vous repérer et surligner sur cette photo avec 2 couleurs différentes des éléments rectilignes et des éléments courbes ?



Cette ancienne Chambre de commerce accueille aujourd'hui le studio d'animation Folimage.

Repères chronologiques

la 2nde Guerre mondiale

Vous arrivez dans un quartier entièrement reconstruit après la guerre.

Un tiers de la ville est détruit par les bombardements d'août 1944.

Comme de nombreuses villes françaises, le cœur historique de Valence a fortement souffert des bombardements, tout particulièrement le quartier Préfecture-Belle Image, situé à proximité du pont sur le Rhône. Après la guerre, c'est le temps de la reconstruction...



© Mémoire de la Drôme

La Comédie de Valence
anciennement salle des fêtes
et mairie annexe

Commissariat de
police de Valence
ancienne boucherie

Place Charles Huguenel,
Rues Farnerie et Belle Image, 1944

80 ans
séparent
ces deux
images !



Place Charles Huguenel,
Rues Farnerie et Belle Image, 2024

Diffusion et généralisation du " style international "



© Bibliothèque Nationale de France

La villa Savoye (1931) fait référence dans l'histoire de l'architecture : y sont appliqués pour la première fois les 5 points énoncés par Le Corbusier

Pour aller plus loin!



En 1927, Le Corbusier établit les cinq points constituant les règles de l'architecture moderne : les pilotis, le plan libre, la façade libre, la fenêtre en longueur (ou fenêtre en bandeau), la toiture terrasse.

Au lendemain de la Seconde Guerre mondiale, ce "style international" des années 1920-1930 continue d'influencer fortement l'architecture.

Réinventer la société passe par la création de logements sains, confortables et bien équipés, lumineux et ouverts sur l'extérieur.

Les équipements publics développent eux-aussi les mêmes principes.



© Bibliothèque Nationale de France

Avec l'industrialisation et la préfabrication de modules en béton ou en acier, l'architecture tramée se généralise à grande échelle. Il faut (re)construire vite et pour tous !

Dans les années 1980, de nouvelles tendances architecturales se font jour, l'architecture moderne est remise en cause. Elle reste cependant un héritage important dans l'histoire de l'architecture des XX^e et XXI^e siècles.

L'unité d'habitation de Le Corbusier, appelée aussi « la cité radieuse », construite à Marseille dans le cadre du vaste chantier de la Reconstruction (1945-1952).

1954-56

Architectes :
Georges Bovet, Maurice
Biny, François Bérenger

Immeuble Belle Image 1

5

Quartier Belle Image

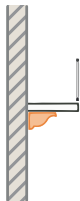
Entre 1952 et 1965, trois architectes ont la charge de la reconstruction du quartier. Le plan d'aménagement et leurs bâtiments adoptent les principes de l'architecture moderne : trame répétitive, toiture terrasse, porte-à-faux, horizontalité des baies, mise en œuvre par préfabrication industrielle. Deux immeubles d'habitation retiendront notre attention ainsi que la Préfecture, très représentative de l'architecture de cette époque.



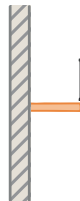
À votre avis, comment tient ce balcon ?



Avec une console ?



En porte-à-faux ?



Avec un jambage ?



Avec un poteau ?



Reliez chaque élément architectural à sa légende !



Un auvent constitué d'une fine galette en béton reposant sur des potelets en métal



Une composition très dessinée des entrées : marche, porte et poignée en laiton, mur-rideau en verre quadrillé



Un hublot qui s'inspire du vocabulaire du paquebot éclaire l'escalier

Immeuble Belle Image 2

Quartier Belle Image



À votre avis, à quoi servent les pilotis ?

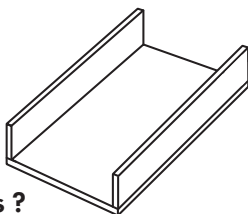
.....
.....
.....
.....
.....
.....
.....



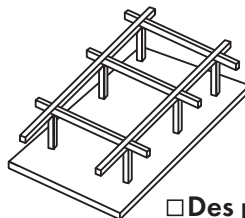
Et les pavés de verre ?

.....
.....
.....
.....
.....
.....

D'après vous, quels sont les éléments qui forment le squelette de ce bâtiment ?



Des murs ?



Des poteaux-poutres ?



Bâtiment mystère

La Villa B ?

Bâtiment d'origine

1959

Architecte :
Paul Bouchardeau

Rénovation

2016

Architecte :
Hervé Tezier

L'immeuble comprenait à l'origine deux corps de bâtiment parallèles. Sa reconversion met en valeur la qualité de cette architecture de la Reconstruction, en faisant ressortir la composition rythmée des façades. Les murs ont été blanchis et les tableaux des fenêtres repeints en gris. La bichromie se retrouve aussi à l'intérieur.

L'architecte a repensé et déplacé l'entrée, sur le pignon ouest entre les deux volumes existants. Le hall d'accueil, sur double hauteur, redistribue les espaces et met en relation visuelle les deux niveaux.



2015



2022

Reconversion et mue qualitative pour l'ancienne Chambre d'agriculture de la Drôme

Quel est son nouvel usage ?

Identifiez un élément architectural qui se démarque.



Plusieurs matériaux typiques de l'architecture moderne sont visibles à l'intérieur.

À partir de cette photo, pouvez-vous les nommer ?

.....

Pour aller plus loin!



Préfecture

Bâtiment d'origine

1963-66

Architectes :

Maurice Biny - Georges Goldfard

Le bâtiment principal regroupe dans un même volume : la Préfecture et l'Hôtel du Département. Il est construit sur un ancien site militaire devenu le pôle administratif de la ville avec plusieurs services publics. Conçu comme un immense paquebot de béton et de verre, le bâtiment est le symbole du nouveau modèle architectural et urbain des années 1960.

Sa façade répétitive, à l'image d'une ruche, se compose de travées verticales qui constituent l'ossature porteuse de l'édifice. En 1988, un concours d'architecture est lancé pour agrandir les locaux : l'agence lauréate repense les entrées et propose deux extensions en courbes et contre-courbes qui contrastent avec la rigueur du bâtiment d'origine.

1966



Le côté imposant de "cette étonnante falaise de 7 étages" est atténué par la légèreté de la façade en verre appelée "mur-rideau".

À l'origine, une partie de la toiture terrasse était accessible (et servait d'espace de détente).

Le grand escalier extérieur d'entrée, élément majeur de la composition, sera détruit lors de l'agrandissement des années 1990.

Le bâtiment mystère est visible sur l'image ci-dessus. Saurez-vous le situer ?
(entourez le bâtiment)

Extension

1990-93

Architecte :
Agence SOHRA-Traversier

Un portique monumental affirme clairement la nouvelle entrée de la Préfecture. Deux volumes distincts permettent de repérer les deux institutions et d'y accéder.



1990

À l'aide des deux photos de la page précédente, redessinez le contour du bâtiment d'origine construit en 1963 sur la vue aérienne suivante :



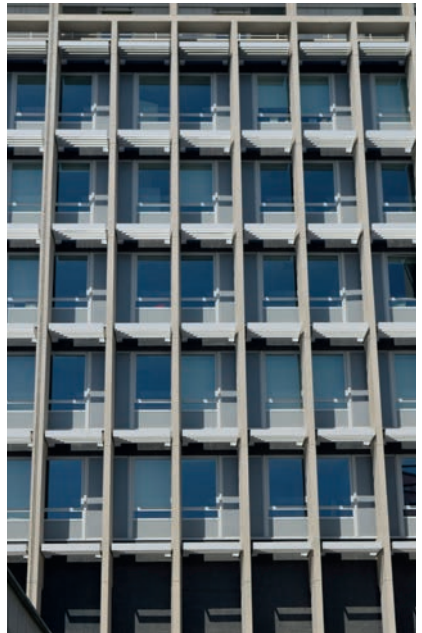
Choisissez trois mots qui selon vous qualifient cette façade.

Écrivez-les :

1.
2.
3.

Pour vous aider, vous pouvez puiser dans ce nuage de mots :

dur
massif opaque
ouvert ajouré répétitif
simple compliqué fermé froid
géométrie moelleux ligne
brise-soleil mur-rideau
courbe régulier lourd
transparent



FRISE

1932



Immeuble Badel

1924



Centre commercial Victor Hugo ancien « Bon Marché »

XIX

1900

1910

1920

1930



fin XIX^e-
début XX^e

Immeuble Balsan-Buisson-Belat

1^{re} Guerre mondiale
1914-1918

1927



Folimage - ancien Palais consulaire

2nde
mo
193

Glossaire

Auvent : petit toit en saillie d'un mur, souvent installé au-dessus d'une entrée, destiné à protéger de la pluie.

Béton : matériau de construction produit par le mélange d'un liant, généralement de l'eau, avec du gravier, des cailloux ou du sable.

Bow-window : petite pièce très vitrée disposée en saillie sur une façade.

Brise-soleil : lamelles de métal ou de béton disposées devant des parois vitrées de façon à les protéger du soleil.

Console : support d'un élément d'un bâtiment se trouvant en surplomb.

Enveloppe : partie extérieure d'un bâtiment, sa "peau".

Ferronnerie ou fer forgé : métal qui a été travaillé et façonné à chaud pour réaliser des éléments architecturaux comme des garde-corps par exemple.

Garde-corps : barrière de protection placée sur le côté d'un escalier, d'un balcon ou d'une terrasse pour empêcher de tomber.

Mosaïque : art décoratif qui consiste à utiliser des fragments de matériaux divers (céramique,



Bâtiment d'origine
1966



1940 | 1950 | 1960 | 1970 | 1980

Guerre
mondiale
1939-1945



Immeuble Belle
Image 1



Immeuble Belle Image 2

faïence, verre, marbre) afin de créer des motifs.

Moultures : toute ligne d'ornement d'architecture exprimée par le relief : bandeau, cordon, corniche, décor.

Mur-rideau : mur extérieur non porteur d'un bâtiment, généralement largement vitré. Les planchers et les murs sont portés par une ossature.

Pavé de verre : matériau de construction translucide de forme cubique, constitué de verre plein.

Pilotis : ensemble de piliers dégagés et visibles au rez-de-chaussée pour surélever une construction (à l'origine hors de l'eau).

Structure : disposition et assemblage des éléments porteurs d'un bâtiment qui constituent l'ossature de l'édifice, son "squelette". La structure assure la stabilité et la rigidité d'un bâtiment.

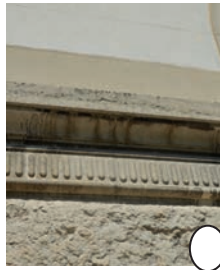
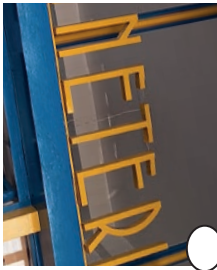
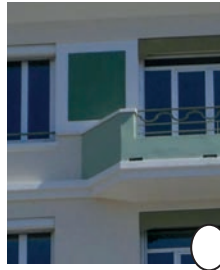
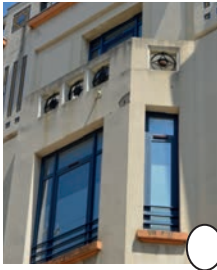
Toiture terrasse : toiture plate, sans charpente et sans comble, pouvant servir de terrasse.

Typographie : art de mettre en forme les lettres, mots, ponctuations et symboles de manière à rendre le texte lisible, clair et visuellement attrayant pour le lecteur.

Où suis-je ?

Retrouvez à quel bâtiment appartient ce détail !

1. Immeuble Badel – 2. Immeuble Balsan-Buisson-Belat –
3. Bon Marché – 4. Palais consulaire – 5. Immeuble Belle Image 1
6. Immeuble Belle Image 2 – 7. Préfecture



Ce document a été réalisé par le CAUE de la Drôme dans le cadre des Journées nationales de l'architecture 2024.

Merci aux partenaires pour leur soutien et la mise à disposition de ressources documentaires :

DONNEZ-NOUS VOTRE AVIS !

... en répondant au questionnaire via ce QR Code et venez récupérer votre carte cadeau à l'Office du tourisme de la ville.



LE DÉPARTEMENT

